

Expunere de motive

Prezenta propunere legislativă își propune să completeze litera k) a articolului 64 din Ordonanța de urgență a Guvernului nr.23/2008 privind pescuitul și acvacultura, în sensul introducerii unei exceptări în privința pescuitului de calcan cu plase monofilament.

În prezent, plasele monofilament sunt interzise pentru orice tip de pescuit în România, dar în cazul pescuitului de calcan plasele textile (relon) au un impact negativ asupra mediului, din cauza următoarelor motive:

1. Capturarea nedorită de mamifere marine/delfini care devin victime colaterale, acestea neputându-se elibera din acest tip de plase cu firul foarte gros și rezistent;
2. În cazul pierderii acestui tip de plase, din cauza furtunilor sau curenților puternici, acestea se transformă în plase fantomă și continuă să captureze o perioadă de timp însemnată după;
3. De asemenea, nu permit eliberarea exemplarelor foarte mari de calcan, a reproducătorilor.

Mai mult, modificarea se justifică și din perspectiva faptului că în întreaga Uniune Europeană pescuitul cu plase monofilament este permis și încurajat în cazul speciei calcan.

Plasele monofilament pentru pescuitul de calcan sunt plase speciale, ce nu pot fi utilizate la un alt tip de pescuit din cauza specificațiilor tehnice, respectiv latura $a=200/2a=400$, adică ochiurile plasei sunt foarte mari, iar grosimea firului suficient de mică pentru evitarea capturării nedorite de mamifere/delfini.

Institutul Național de Cercetare-Dezvoltare Marină „Grigore Antipa” (I.N.C.D.M. la solicitarea asociațiilor de pescari la mare a efectuat un studiu (Anexa) privind: **Diminuarea capturilor accidentale de delfini prin folosirea la pescuitul calcanului a setcilor realizate din materiale poliamidice (monofilament) altele decât relonul (textile).**

Conform acestui studiu la pescuitul de calcan setcile monofilament sunt mai bune comparativ cu setcile realizate din relon, deoarece:

a) Pe durata studiului nu au fost capturați calcani sub dimensiunea minima legală;

b) Nu au existat exemplare de delfini capturate cu setcile monofilament, deoarece delfinii se pot elibera din acest tip de setci spre deosebire de cele realizate din rețea;

c) Protejează mai eficient mediul marin și sunt mai eficiente din punct de vedere economic;

d) Pe plan mondial se folosesc, în general, setcile de tip monofilament realizate din nailon.

Având în vedere studiul tehnic realizat de I.N.C.D.M., de practica generalizată de la nivelul Uniunii Europene și de efectul benefic asupra biodiversității, considerăm că este necesară acordarea posibilității folosirii plaselor monofilament la pescuitul de calcan.

INIȚIATORI:

Nr. Crt.	Nume și prenume parlamentar	Semnătură
1	Deputat Lucian – Eduard Simion	
2	NITA NICU	
3	VISAN GEORGE	
4	Babus Radu	
5	MIRELA FURTUNA	
6	GUDU VASILE	
7	SISCU GEORGE	
8	AMPLEEV ANDRIAN	

9 - IBRAM IUTEN

10 - VEXLER SIVIU

11. - MOGA NICOLAE

PSD

PSD

PSD

PSD

PNL

PNL

PNL

MIN

MIN

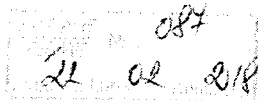
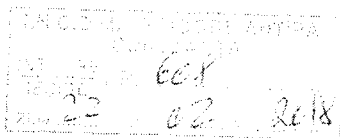
MIN

PSD



MINISTERUL CERCETĂRII ȘI INOVĂRII
INSTITUTUL NAȚIONAL DE CERCETARE-DEZVOLTARE MARINĂ "GRIGORE ANTIPA"

B-dul Mamaia nr. 300, Constanța, România, Tel. +40 241 543 288, +40 241 540 870, Fax +40 241 831 274
e-mail: office@alpha.mri.ro, Web: www.mri.ro



APROB,

DIRECTOR GENERAL,

dr. ing. Simion NICOLAEV

RAPORT TEHNIC

În baza Convenției de colaborare nr. 3451/12.08.2014 și Actul Adițional nr. 4667/11.10.2016 între I.N.C.D.M. „Grigore Antipa” și S.C. Miadmar Fishing S.R.L. s-au efectuat un studiu privind: ***Diminuarea capturilor accidentale de delfini prin folosirea la pescuitul calcanului a setcilor realizate din materiale poliamidice altele decât relonul.***

În vederea diminuării capturilor accidentale de delfini înregistrate în setcile de calcan, realizate din materiale sintetice de tip poliamidă (relon) s-a încercat să se experimenteze și alte variante de setci realizate din materiale sintetice care să fie mai ușoare, impermeabile, ieftine și cu un diametru al firului inferior celor din relon pentru a facilita ruperea ochilor de plasa la forța dezvoltată de delfini în momentul agățării și încurcării în aceste unelte.

În acest sens s-a optat ca pe timpul experimentărilor să se folosească în paralel cu setcile din relon și setci monofilament realizate din material sintetic de tip nailon care îndeplinesc în mare cerințele menționate mai sus. Un alt argument al acestei alegeri a fost și acela că pe plan mondial se folosesc în general setcile de tip monofilament realizate din nailon, pe considerentul că sunt mai ușoare, impermeabile, ieftine și mai eficiente din punct de vedere al nivelului capturilor realizate. Cu această ocazie am avut posibilitatea de a stabili atât capacitatea selectivității cât și a capturabilității acestor tipuri de setci în condițiile de pescuit existente la litoralul românesc al Mării Negre.

În vederea demarării lucrărilor de experimentare s-a achiziționat un număr de 30 setci monofilament pentru pescuit calcan, realizate din nailon, respectiv 18 setci de calcan realizate din ață de relon, toate cu dimensiunea ochiului de plasa de 400 mm și diametru firului de 0,35 – 0,5 mm conform legislației naționale și regulamentelor GFCM în vigoare, respectiv accesoriile de armare/marcare (frânghii din polipropilenă, ancore, balize de semnalizare, mărci). Deplasarea pe mare s-a realizat cu nava trauler **“Flamingo 4”** (proprietate S.C. Miadmar Fishing S.R.L.) dotată cu vinciuri pentru virarea mecanizată a setcilor la bord. S-au realizat, în total, un număr de 4 expediții.

Prima expediție s-a realizat pe 28.02.2017, locația unde s-au lansat setcile a fost situată travers de Sf. Gheorghe, folosindu-se un număr de setci (36 buc., 18 din relon și 18 din nailon monofilament) pe adâncimea de 64 m, timpul de lansare fiind de 4 ore și 5 minute (Fig. 1 și 2).

Setcile au fost recuperate pe data de 22.03.2017 cu ajutorul vinciului de plasă (Fig. 3), operațiune care a durat 2 ore și 30 minute.



Fig.1 Setcile pregătite de lansare



Fig. 2 Lansarea la apă a setcilor

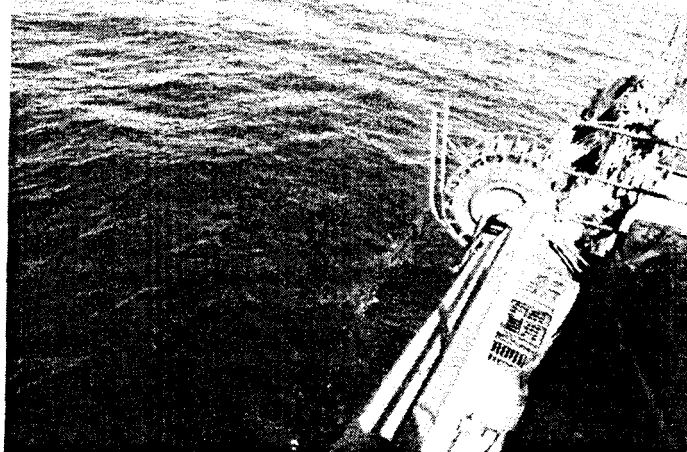


Fig. 3 Vinci pentru virarea mecanizată la bordul navei a uneltelor de tip setcă

Captura realizată pe timpul staționării (23 zile) pe fundul mării a fost de 73 exemplare calcan din care 43 capturate la setcile monofilament din nailon (133,750 kg), respectiv 30 de exemplare la cele din relon (88,700 kg). Toate exemplarele (43 buc.) capturate la setcile monofilament au avut o lungime peste dimensiunea minimă legală de 45 cm conform Ordin 342/2008 și Regulament (UE) nr. 2.372/2016. În schimb la setcile din relon s-a înregistrat un singur exemplar de calcan sub dimensiunea minimă legală. De menționat că pe timpul staționării pe fundul mării a celor două variante de setci (monofilament din nailon și relon) nu s-a agățat/încurcat nici un delfin. Pe timpul virării s-au constatat rupturi în rețeaua de plasă a setcilor realizate din nailon monofilament generate fie de frecarea accidentală a setcilor de corpul navei pe timpul virării acestora la bord s-au de la eventualii delfini agățati în ele care au reușit sub forța proprie să rupă ochii de plasă și să evadeze.

O a doua expediție s-a realizat la sfârșitul lunii martie (29.03.2017) când același număr de setci (36 buc., 18 din relon și 18 din nailon monofilament) au fost lansate travers de Periboina pe adâncimea de 53 m, timpul de lansare fiind de 2 ore și 5 minute (Fig. 1 și 2). Recuperarea setcilor s-a realizat în ziua de 10.04.2017, după 13 zile de stat la apă, operațiune care a durat 4 ore și 30 minute.

Captura de calcan realizată pe timpul staționării (13 zile) pe fundul mării a fost de 78 exemplare din care: 30 calcani capturați la setcile monofilament din nailon (97,800 kg), respectiv 48 calcani la cele din relon (152,500 kg). Toate exemplarele (30 buc.) capturate la setcile monofilament au avut o lungime peste dimensiunea minimă legală. În schimb, la setcile din relon s-au înregistrat și exemplare de calcan sub dimensiunea minimă legală. De menționat, că în afară de calcan, în setci s-au mai găsit agățate/încurcate: 2 exemplare de vulpe de mare (*Raja clavata*, unul la setcile monofilament și cel de-al doilea la setcile din relon), un exemplar de rechin

(*Squalus acanthias*, la setcile din relon) și trei exemplare de delfini din specia *Phocoena phocoena* agățate/încurcate în setcile din relon, toate trei moarte prin înecare (Fig. 4). În schimb, la setcile monofilament s-au observat pe timpul virării, rupturi în rețeaua de plasă care puteau proveni fie de la frecarea accidentală a setcilor de corpul navei pe timpul virării acestora la bord fie de la eventualii delfini agățați în ele, dar care sub forța proprie au reușit să rupă ochii de plasă și să evadeze.

A treia expediție s-a realizat în a treia decadă a lunii iunie (21.06.2017) când la pescuit s-au folosit un număr mai mare de setci de calcan (47 bucăți din care 19 din relon și 28 din nailon monofilament) iar lansarea acestora s-a efectuat pe o nouă locație, și anume travers de Cap Midia, pe adâncimea de 32 m, care a durat o oră și 45 de minute (Fig. 1 și 2).

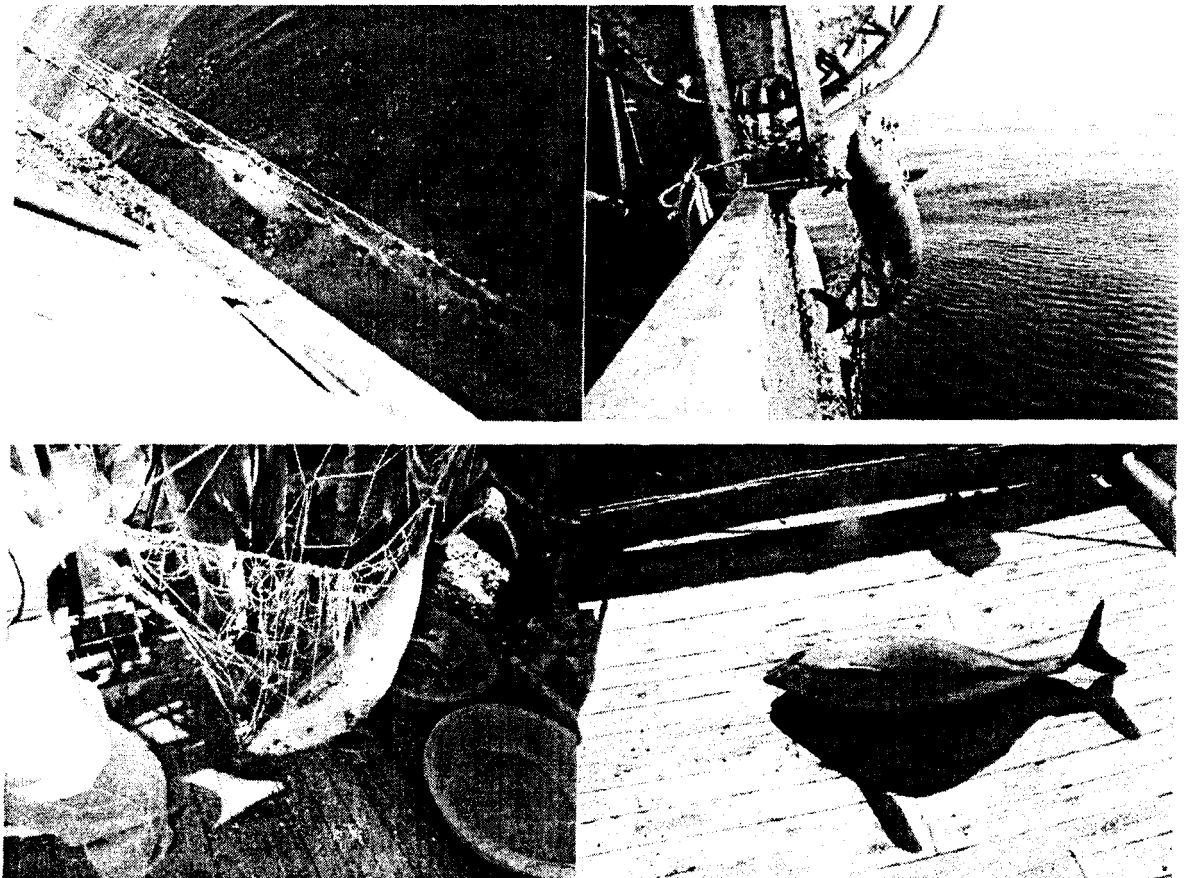


Fig. 4 Delfini agățați și încurcați în setcile de calcan realizate din fir de relon

Recuperarea setcilor s-a realizat în ziua de 28.06.2017, timp de 2 ore și 15 minute, după 8 zile de stat la apă. Pe timpul virării setcilor la bordul navei nu s-a observat nici un delfin capturat accidental. În schimb, în rețeaua de plasă s-au înregistrat ca și în cazurile precedente capturi de calcan (27 exemplare din care: 19 calcani capturați la setcile monofilament din nailon (55,400 kg), respectiv 8 calcani la cele din relon (24,000 kg), respectiv 2 vulpi de mare și un rechin la setcile din relon. De menționat, că și în acest caz la setcile de relon s-au înregistrat și exemplare de calcan sub dimensiunea minima legală, respectiv rupturi în rețeaua de plasă la setcile de tip monofilament, probabil ca și în cazurile precedente, provenite de la eventualii delfini agățați în ele care însă sub forța proprie au reușit să producă rupturi în ochii de plasă și să evadeze.

Ultima expediție, a patra, s-a realizat în luna septembrie (23.09.2017) când s-au folosit un număr de 45 de setci de calcan (45 bucăți din care 18 din relon și 27 din nailon monofilament)

iar lansarea acestora s-a efectuat în apropierea primei locații, și anume situată travers de Sf. Gheorghe, pe adâncimea de 65 – 67, care a durat o oră și 34 de minute (Fig. 5 și 6).



Fig. 5 Setcile pregătite de lansare

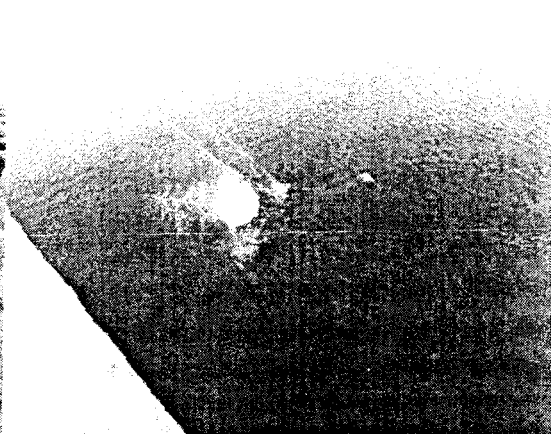


Fig. 6 Virare setci

Recuperarea setcilor s-a realizat în ziua de 19.10.2017, care a durat 3 ore și 25 minute, după 8 zile de stat la apă. Pe timpul virării setcilor la bordul navei nu s-a observat nici un delfin capturat accidental. În schimb, în rețeaua de plasă s-au înregistrat ca și în cazurile precedente capturi de calcan (43 exemplare din care: 25 calcani capturați la setcile monofilament din nailon (79,700 kg), respectiv 18 calcani la cele din relon (47,900 kg), respectiv un rechin la setcile din relon. De menționat, că în acest caz la setcile de relon nu s-au înregistrat și exemplare de calcan sub dimensiunea minima legală. S-au observat ca și în cazurile precedente rupturi în rețeaua de plasă la setcile de tip monofilament, provenite de la eventualii delfini agățați în ele care însă sub forța proprie au reușit să producă rupturi în ochii de plasă și să evadeze.

În timpul celor 4 expediții a rezultat că timpul de lansare a variat între 4 ore/5 minute și o oră/34 minute, însumând un total de 9 ore și 29 minute, timpul de virare a variat între 4 ore/30 minute și 2 ore/15 minute, însumând un timp de 12 ore și 40 de minute. Media timpului de lansare/setcă a fost de aproximativ 4 minute, iar cea de virare a fost de aproximativ 5 minute.

Captura totală la setcile de tip nailon monofilament a fost de 366,650 kg iar la cele de tip relon a fost de 313,100 kg, realizând o captură totală de calcan de 679,750 kg. Media capturilor per setcă a fost de 4.45 kg/setcă tip nailon monofilament iar la cele de tip relon a fost de 4,32 kg/setcă.

Timpul total al activității de pescuit a fost:

- Timpul de lansare a uneltelor a fost de 9 ore și 29 de minute;
- Timpul de virare a uneltelor a fost de 12 ore și 40 minute;
- Timpul de marș din port până la punctul de lansare/virare și înapoi în port a fost de aproximativ 38 de ore;
- Timpul total al activității de pescuit a fost de aproximativ 60 de ore;
- Consumul mediu de motorină al navei este de 45l/h, rezultând un consum la cele aproximativ 60 h de activitate de pescuit de 2,700 l motorină consumați.

CONCLUZII ȘI RECOMANDĂRI

Folosirea în activitățile de pescuit comercial a unor unelte de pescuit selective, cu latura ochiului de plasă, dimensionată astfel încât să permită evadarea exemplarelor tinere, nematurate sexual, va asigura condiții optime pentru realizarea unei exploatare durabile a resurselor pescărești.

Setcile monofilament au prezentat o selectivitate mai bună comparativ cu setcile realizate din relon. Pe durata testărilor realizate pe mare, la setcile monofilament nu s-a înregistrat nici un exemplar de calcan capturat sub dimensiunea minimă legală de 45 cm, în timp ce la setcile realizate din relon, de fiecare dată, s-au înregistrat și exemplare cu lungimi sub 45 cm. Per total captură de calcan, setcile monofilament s-au dovedit a fi cu 3% mai productive, comparativ cu cele din relon.

Privind din punctul de vedere al obiectivului urmărit, noi soluții tehnice pentru diminuarea capturilor accidentale de delfini, a reieșit că setcile realizate din nailon monofilament nu au realizat pe timpul experimentărilor capturi accidentale de delfini, comparativ cu cele din relon unde s-au înregistrat 3 exemplare aparținând speciei *Phocoena phocoena*. De menționat că la setcile monofilament s-au observat rupturi în rețeaua de plasă care ar fi putut proveni fie de la frecarea accidentală a setcilor de corpul navei pe timpul virării acestora la bord fie de la eventualii delfini agățați în ele, dar care sub forța proprie au reușit să rupă ochii de plasă și să evadeze.

Considerăm că atât din punct de vedere constructiv (dimensiunea ochiului de plasă, natura materialului folosit, greutate specifică mică, neabsorbant, ecart de alungire, finețea firului și rezistența la rupere moderată) cât și prin calitatea de a nu reține exemplarele de delfini care se agață accidental în setcile monofilament, acestea pot fi recomandate pentru a fi folosite la pescuitul calcanului în detrimentul celor realizate din relon care au dovedit a fi mai puțin selective, cu o capacitate de capturabilitate mai mică la pescuitul de calcan, respectiv de reținere a exemplarelor de delfin care le intersectează (delfinii nu reușesc să rupă ochii de plasă, rămân agățați/încurcați în rețeaua de plasă și mor prin înec).

S.C. MIADMAR FISHING S.R.L.

Responsabil INCDM, pentru aplicarea Conventiei

Șef departament,

dr. ing. Valodia MAXIMOV

DIRECTOR,

Daniel BUHAI

Comandant navă "Flamingo 4",

Constantin CĂRARE

Echipă de realizare a raportului,

dr. ing. Simion NICOLAEV

dr. ing. Valodia MAXIMOV

dr. ing. Eugen ANTON

drd. ing. Cristian Sorin DANILOV

ing. Cătălin Valentin PĂUN